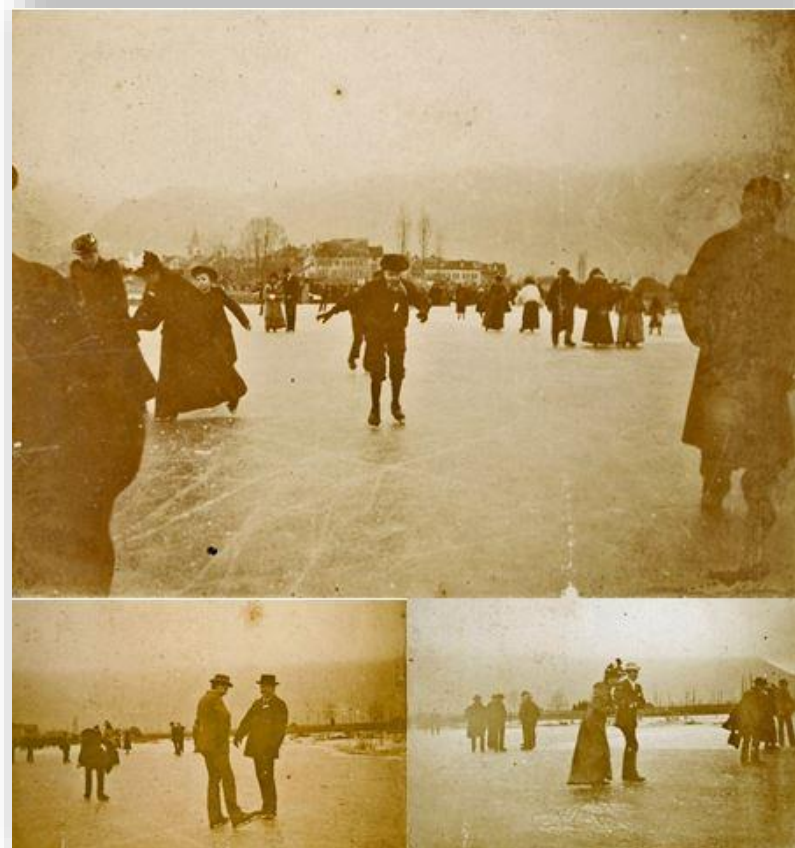


SOUS LA LOUPE DES ARCHIVES DE MONTREUX – 02
DES PATINEURS SUR LE LAC LÉMAN



Photographe inconnu

Patineurs sur le Lac Léman au large de Villeneuve, 1890-1891

Archives de Montreux, Fonds de la société de développement de Brent, album photographique de la Famille Francey (PP113-I-98), images retravaillées par les Archives.

PP113-I-98-32, I-98-33, I-98-34 : tirages photographiques noir-blanc, env. 7.4x5.5 cm, [1891]

Imaginez un instant le ciel azur avec un froid mordant. Vous sortez vos gants, prenez votre casque et vos patins à glace et vous allez patiner sur le Lac Léman ! Scène irréaliste direz-vous...

On se souvient pourtant tous de l'hiver 2012 avec d'extraordinaires paysages gelés autour du Lac Léman. Les rives du lac s'étaient alors transformées en gigantesques patinoires offrant des sculptures de glace naturelle autour des bancs, des arbres et même des voitures stationnées proches des rives.

On se souvient peut-être aussi du mois de février 1985 où il était tombé presque un mètre de neige à Montreux. Des lacs de Zurich et Neuchâtel entièrement gelés en 1963. Du Lac de Joux sur lequel on se promène en entendant les grondements de la glace épaisse sous nos pas.

Mais aussi loin que l'on s'en souvienne jamais patineur n'avait été aperçu sur le Lac Léman, proche de Montreux, du moins c'est ce que l'on croyaitⁱ.

C'est lors du traitement d'albums photographiquesⁱⁱ déposés aux Archives en 2019 que les archivistes ont fait une découverte surprenante. Un album rempli de pépites comme des photographies illustrant des scènes de vendanges, les exercices des corps de pompiers, des portraits ainsi que des chalets de montagnes... mais qui contenait aussi quelques photographies illustrant des patineurs. Usées par le temps, les photographies étaient difficilement lisibles. Pourtant, quelques éléments troublants attiraient immédiatement l'attention. En effet, sur une série

de clichés, on voyait des personnes qui s'adonnaient aux joies du patinage sur une grande surface lisse, bien plus grande que les patinoires habituelles de Caux ou des Avants. Derrière les patineurs, se dessinaient de manière floue les courbes des montagnes ainsi que des constructions. Une fois les images numérisées et retravaillées il est apparu, en les regardant dans leur ensemble, que ce lieu était le Lac Léman au large de Villeneuve. Des patineurs étaient bien présents sur le Lac Léman, et non pas au bord du lac mais bien à quelques centaines de mètres de la rive!

Aucune information de date n'était inscrite sur les documents. Interpelés par ces photographies et curieux de connaître quand est-ce qu'un tel événement avait pu se produire, il était nécessaire d'approfondir la recherche. C'est la presse qui donna une première piste. En effet, un article paru dans la Tribune de Genève le 17 janvier 2015ⁱⁱⁱ relatait un épisode historique mémorable, survenu au mois de janvier 1891, quand le rade de Genève avait gelé. Cet article citait également la région montreuusienne.

Cette piste a été confirmée par la presse régionale et locale, à l'aide d'articles d'époque. Ainsi, aussi bien le Journal de Montreux que la Feuille d'Avis de Vevey ou encore celle de Lausanne mentionnent des hivers rigoureux, assez régulièrement à la fin du XIXe siècle. Il n'était pas rare en effet, de voir des personnes aux Grangettes marcher sur le lac gelé que la glace avait transformé en une patinoire naturelle idéale^{iv}. Dans les années 1880 on pouvait même y apercevoir des canadiens venus étudier à l'Institut Bellerive fondé

par la famille Sillig à la Tour-de-Peilz jouer au hockey sur glace^v.

Les images qui font partie de cet album semblent donc avoir été prises lors de l'hiver 1891. En effet dès le 26 novembre 1890 la région avait connu presque 90 jours de froid glacial, presque trois fois plus que les hivers normaux^{vi}. A ce froid qui s'était durablement installé, il fallait ajouter des précipitations très rares et de très faibles vents. Ainsi, le lac étant bas et sans grands remous, il avait gelé. Le Rhône d'abord, entre Vouvry et l'embouchure, et le Lac Léman au large de Villeneuve ensuite. On observait alors un ballet de personnes défiler sur la glace en marchant, patinant, s'amusant à se faire photographier en faisant des acrobaties tels les gymnastes d'Aigle venus faire des pyramides de personnes^{vii}.

Quant aux personnes illustrées sur les trois photographies, il n'est pas possible de les identifier, tout comme l'auteur de la photographie. Dans la mesure où ces photographies proviennent d'albums déposés par la société de développement de Brent, qui les tient elle-même de la famille Blanc-Francey, il pourrait s'agir de personnes de cette famille, mais rien n'est sûr. Ce qui est certain en revanche, c'est que tous étaient munis de patins à glace et semblaient bien s'amuser à l'image de l'enfant et des deux hommes qui rigolent. Quant au lieu où ont été prises les photographies, soit sur le Lac Léman, au large de Villeneuve, celui-ci est identifiable par la forme des montagnes en arrière-plan, par les constructions sur la rive et surtout, par le clocher du temple de Villeneuve.

Alors que ces trois photographies illustrent Villeneuve, des articles de presse font apparaître

aussi des radeaux de glace, soit des banquises entre Territet et Clarens. La Feuille d'Avis de Lausanne du 20 février 1891 relate que le lac était gelé à 200 mètres du débarcadère de Territet^{viii}. Si personne n'a patiné au large de Montreux, il y avait tout de même des imprudents qui s'aventuraient sur des fines couches de glace par curiosité.

D'après les procès-verbaux des Communes des Planches et du Châtelard il semblerait que cette situation n'ait pas inquiété les autorités montreuusiennes de manière particulière. La seule inquiétude formulée par la Commune du Châtelard est liée à la crainte quant à l'alimentation des hydrantes de la Commune du Châtelard. Du fait du gel, la quantité d'eau disponible pour la défense incendie était très faible^{ix} !

Le Journal de Montreux nous apprend aussi qu'un phénomène météorologique et climatique similaire a été vécu durant l'hiver 1957 pour la plus grande joie des amateurs de patinage. L'extrémité du lac se trouvant vers l'actuel mini-golf de Villeneuve a gelé à nouveau^x. Jetez un œil dans vos archives photographiques, peut-être y trouverez-vous des images illustrant des patineurs sur le Lac Léman dans les années 1950 !

Archives de Montreux, février 2020 | ERL

ⁱ Lac Léman gelé ? Témoignage du garde-port de la Tour-de-Peilz, *L'Est Vaudois*, 13.01.1997 (<https://tinyurl.com/u8344fe>)

ⁱⁱ Quatre albums de photographies appartenant à la famille Francey de Brent et versés au fonds de la Société de développement de Brent. L'album dont

sont tirées les photographies date d'environ [1890-1910]

ⁱⁱⁱ Lac Léman gelé à Genève, *Tribune de Genève*, 17.01.2015 (<https://tinyurl.com/tpe6rub>)

^{iv} *Feuille d'Avis de Montreux*, 21.01.1891, *Feuille d'Avis de Montreux*, 26.01.1891, *Feuille d'Avis de Montreux*, 28.01.1891, *Feuille d'Avis de Montreux*, 06.03.1891.

Les articles de la *Feuille d'Avis de Montreux* seront en ligne dès la fin de l'année 2020 à l'adresse suivante <https://SCRIPTORIUM.bcu-lausanne.ch/>

^v Hockey sur glace dans les années 1880, *Feuille d'Avis de Vevey*, 24.06.1858

(<https://tinyurl.com/ulfx3bu>)

^{vi} Congélation du Lac Léman, *Feuille d'Avis de Lausanne*, 19.01.1891

(<https://tinyurl.com/qgzyaw>)

Feuille d'Avis de Montreux, 06.03.1891.

^{vii} *Feuille d'Avis de Montreux*, 11.02.1891

^{viii} Lac gelé à 200 mètres du débarcadère de Territet, *Feuille d'Avis de Lausanne*, 20.02.1891

(<https://tinyurl.com/slchtr8>)

^{ix} Archives de Montreux, CHD PV A64, 23.02.1891, folio 733

^x Lac gelé en 1957 à Villeneuve, *Feuille d'Avis de Vevey*, 21.01.1957 (<https://tinyurl.com/wpabnlk>)